



Warszawa, 12.09.2024 r., godz. 15:00

**Komunikat IMGW-PIB o aktualnej i prognozowanej sytuacji synoptycznej i hydrologicznej**

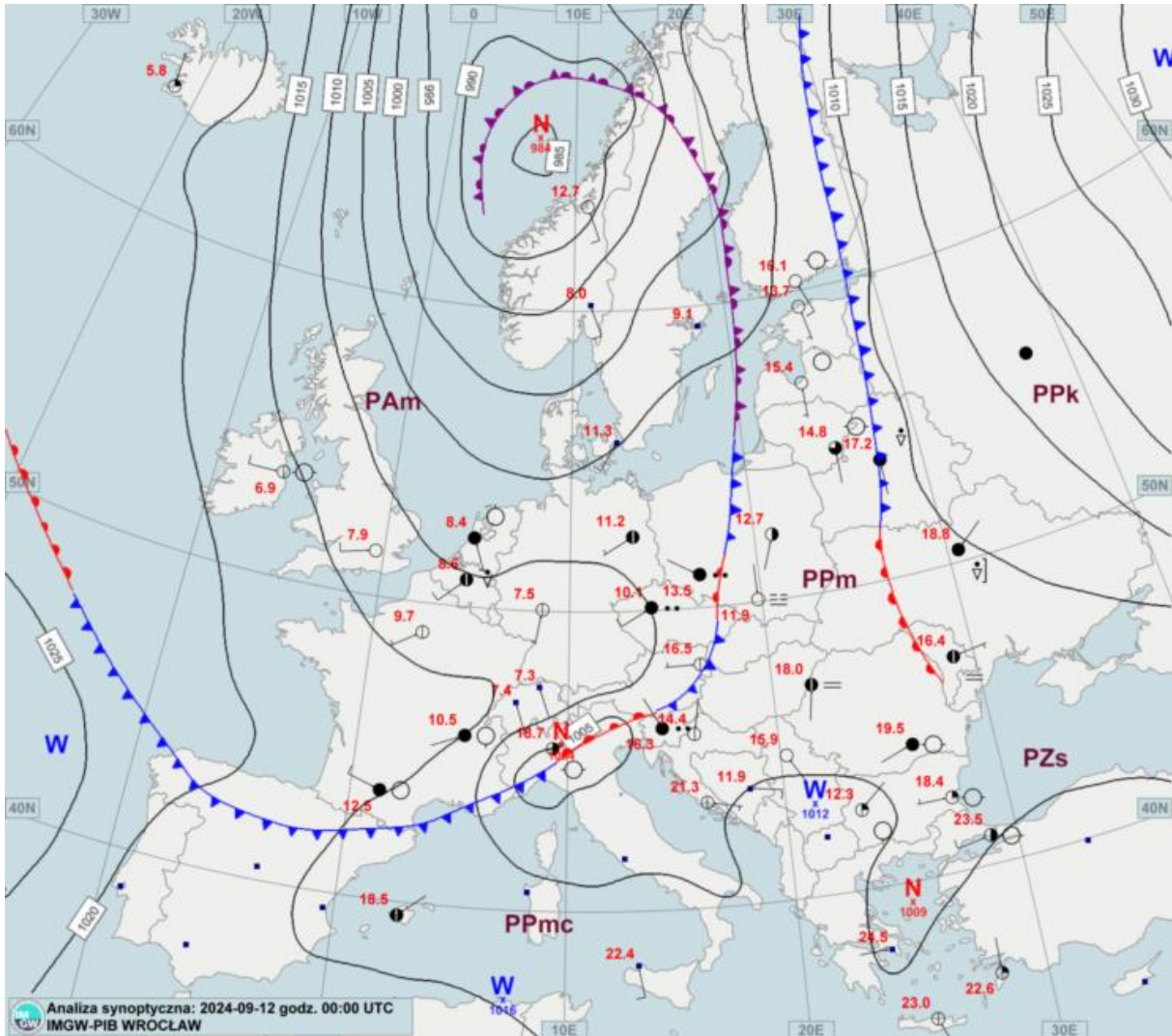
**Prognozowana sytuacja meteorologiczna i hydrologiczna w okresie 12-15.09.2024**

**Termin opracowania: 12.09.2024 godz. 17:00**

**Termin publikacji: 12.09.2024 godz. 17:40**

Nad północnymi Włochami doszło do rozwoju ośrodka niskiego ciśnienia, którego centrum znajduje nad Niziną Padańską i w ciągu kolejnych kilkunastu godzin jego położenie nie ulegnie istotnej zmianie. Z upływem czasu niż będzie przemieszczał się na północ, przez rejon wschodnich Alp oraz Karpat, a w drugiej części nocy z piątku na sobotę (13/14.09.2024) dotrze do południowo-wschodniej części Polski, stopniowo się pogłębiając. Trasa przemieszczającego się ośrodka niżowego jest zgodna z torem niżowym Vb wskazanym przez W. Van Bebbera (przebiega on od Zatoki Genueskiej, przez Nizinę Padańską, Nizinę Węgierską w kierunku Europy Środkowo-Wschodniej<sup>12</sup>). Dalsza wędrówka niżu zostanie zablokowana przez rozległy wyż znad Rosji. Dodatkowo nad północno-zachodnią częścią Francji rozbuduje się kolejny ośrodek wysokiego ciśnienia, który doprowadzi do zwiększenia się gradientu barycznego nad południowo-zachodnią częścią Polską, w pobliżu ośrodka niżu. Sytuacja przyczyni się do wystąpienia silnego wiatru z kierunków północnych oraz napływu ciepłej i wilgotnej masy powietrznej nad obszar kraju.





Mapa synoptyczna z terminu 12.09.2024 godz. 00:00 UTC.

### Aktualna sytuacja meteorologiczna

#### **12.09.2024 13:30 - 19:30 12.09.2024 (Czwartek)**

Po południu i wieczorem na wschodzie zachmurzenie małe i umiarkowane, miejscami wzrastające do dużego i słabe przelotne opady deszczu. Na pozostałym obszarze kraju zachmurzenie duże i całkowite oraz opady deszczu, miejscami o natężeniu umiarkowanym. **Największe sumy opadów prognozowane są na wschodzie województwa dolnośląskiego do 35 mm, w opolskim do 35 mm, wielkopolskim do**



**25 mm, łódzkim do 15 mm i kujawsko-pomorskim do 20 mm.** Lokalnie możliwe burze. Wysoko w Sudetach opady deszczu przechodzące w deszcz ze śniegiem. Wieczorem lokalnie na wschodzie kraju mgły ograniczające widzialność do 300 m. Temperatura maksymalna na zachodzie i w centrum kraju od 12°C do 16°C, na wschodzie od 21 do 24; chłodniej w kotlinach sudeckich około 10°C. Wiatr słaby i umiarkowany, miejscami porywisty, w zachodniej połowie kraju z kierunków zachodnich, na pozostałym obszarze południowo-wschodni. Podczas burz i wysoko w górach wiatr porywisty.

### Prognozowana sytuacja meteorologiczna

**12.09.2024 19:30 - 19:30 13.09.2024 (Czwartek/Piątek)**

W nocy na wschodzie zachmurzenie umiarkowane, miejscami duże, a na Suwalszczyźnie słabe opady deszczu. Na pozostałym obszarze kraju zachmurzenie całkowite z opadami deszczu, na Przedgórzu Sudeckim, w Sudetach oraz na południu Opolszczyzny okresami o natężeniu umiarkowanym. Największe sumy opadów prognozowane są w województwie dolnośląskim do **30 mm**, opolskim do **30 mm**, śląskim do **20 mm**, wielkopolskim do **20 mm**, łódzkim do **20 mm**, kujawsko-pomorskim do **25 mm** i pomorskim do **20 mm**. W szczytowych partiach Sudetów opady deszczu ze śniegiem i śniegu. Na wschodzie kraju gęste mgły ograniczające widzialność do 200 m. Temperatura minimalna od 9°C na południowym zachodzie do 15°C na Podlasiu; w rejonach podgórskich od 6°C do 8°C. Wiatr słaby i umiarkowany, miejscami porywisty, północno-zachodni, na wschodzie słaby zmienny. W szczytowych partiach Sudetów wiatr nasilający się do dość silnego, w porywach około 60 km/h.

W dzień na wschodzie kraju zachmurzenie umiarkowane, okresami duże i w Małopolsce oraz północnym wschodzie przelotne opady deszczu; na Suwalszczyźnie burze. Na zachodzie i w centrum zachmurzenie całkowite z opadami deszczu. Na zachodzie opady okresami o natężeniu umiarkowanym, a na południu silnym. W Karkonoszach opady śniegu z deszczem i śniegu, przejściowy przyrost pokrywy śnieżnej do 10 cm, punktowo możliwy o 20 cm. Największe sumy opadów prognozowane są w województwie dolnośląskim do **50 mm**, opolskim do **50 mm**, na śląskim do **30 mm**, wielkopolskim do **20 mm**, lubuskim do **20 mm**, w małopolskim do **20 mm**. Rano miejscami na wschodzie mgła ograniczająca widzialność do 300 m. Temperatura maksymalna w zachodniej połowie kraju od 10°C do 16°C, w rejonach podgórskich Sudetów 6°C do 8°C; na pozostałym obszarze od 17°C w centrum do 26°C na Podlasiu. Wiatr przeważnie umiarkowany, w zachodniej połowie kraju w porywach do 55 km/h, północno-zachodni, a na wschodzie północno-wschodni. W szczytowych partiach Sudetów dalsze nasilenie wiatru od 50 km/h do 80 km/h, **w porywach około 140 km/h**. W Tatrach porywy do 60 km/h.





### 13.09.2024 19:30 - 19:30 14.09.2024 (Piątek/Sobota)

W nocy zachmurzenie duże i całkowite, na wschodzie większe przejaśnienia. **Opady deszczu, na południu i zachodzie okresami o natężeniu silnym, na Dolnym Śląsku i Opolszczyźnie przejściowo nawalnym!** Największe sumy opadów prognozowane są w województwie dolnośląskim do **90 mm**, opolskim do **100 mm**, śląskim do **80 mm**, śląskim do **60 mm**, małopolskim do **60 mm**, podkarpackim do **35 mm**, wielkopolskim i łódzkim do **20 mm**. Wysoko w Sudetach opady deszczu ze śniegiem przechodzące w deszcz. Temperatura minimalna od 8°C w kotlinach sudeckich, około 11°C w centrum, do 17°C na Podlasiu. Wiatr umiarkowany, na zachodzie okresami dość silny, w porywach do 60 km/h, na Przedgórzu Sudeckim do 70 km/h, północny, na wschodzie kraju umiarkowany, północno-wschodni. W szczytowych partiach Sudetów **porywy wiatru do 160 km/h**.

W dzień zachmurzenie duże i całkowite, na północnym wschodzie większe przejaśnienia. Opady deszczu, na południu okresami o natężeniu silnym na Opolszczyźnie, Śląsku i w Małopolsce przejściowo nawalnym! Na wschodzie kraju miejscami burze. Największe sumy opadów prognozowane są w województwie śląskim i małopolskim do 60 mm, opolskim i podkarpackim do **50 mm**, dolnośląskim i świętokrzyskim do **40 mm**, łódzkim do **35 mm**, w lubelskim do **30 mm**. Temperatura maksymalna od 11°C w kotlinach sudeckich, około 18°C w centrum, do 26°C na Podlasiu. Wiatr umiarkowany, okresami dość silny, porywisty, w porywach do 60 km/h, na Przedgórzu Sudeckim i w burzach do 70 km/h, północny, na wschodzie kraju północno-wschodni. W szczytowych partiach Sudetów porywy wiatru do 160 km/h.

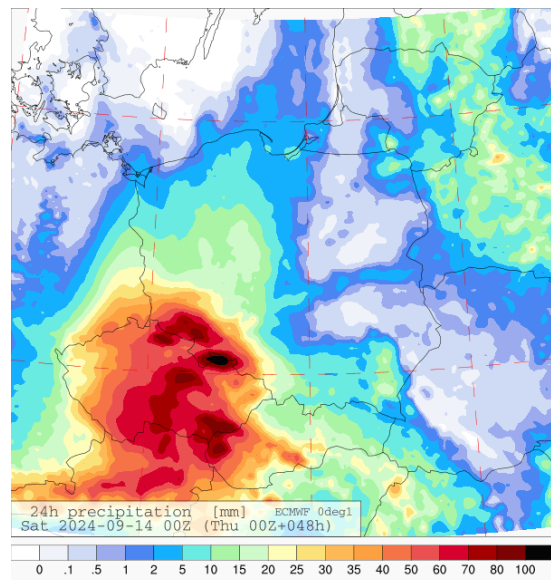
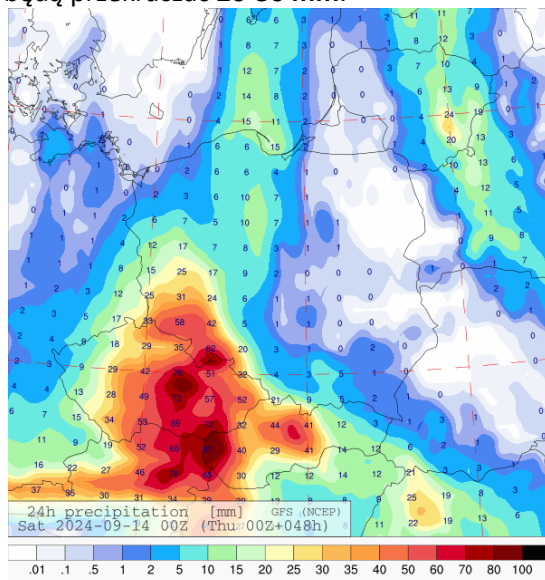
### Numeryczna prognoza sytuacji meteorologicznej

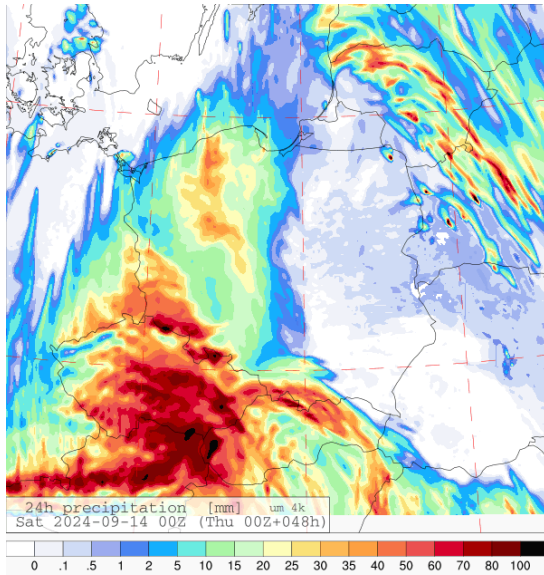
W związku z przyblokowaniem nad obszarem Polski przemieszczania się niżej prognozowane są duże sumy opadów deszczu w okresie od 12.09.2024 12:00 UTC – 16.09.2024 00:00 UTC (84h), związane z obecnością zachmurzenia warstwowego i konwekcyjnego, obejmujące południowe części województw: dolnośląskiego, opolskiego, śląskiego i małopolskiego. Do poniedziałku 16.09.2024 do godziny 00:00 UTC (02:00 czasu lokalnego) prognozowane przez modele maksymalne sumy opadów obejmujące rejony zlewni Odry, Nysy oraz Małej Wisły mogą wynieść **od 200 do 300 mm**. Jeden ze scenariuszy wskazuje również na wysoką sumę opadów obejmującą południową część woj. małopolskiego, wynoszącą **200-300 mm**. W środkowych oraz północnych częściach wyżej wymienionych województw prognozuje się wystąpienie opadów deszczu o sumie nieprzekraczającej **100 mm**. Ponadto na obszarach województw: lubuskiego, wielkopolskiego, kujawsko-pomorskiego, łódzkiego i świętokrzyskiego prognozowane jest wystąpienie sum opadów nieprzekraczających **80 mm**.

**Analiza wyników modeli numerycznych wykorzystywanych w IMGW-PIB wskazuje na następujący przebieg zjawisk:**

**W czwartek (12 września)** strefa opadów przesunie się w kierunku wschodnim oraz zacznie się rozciągać na północ, w kierunku woj. wielkopolskiego, kujawsko-pomorskiego, a także pomorskiego. Wyliczenia modeli numerycznych wskazują, że obszarami o największych prognozowanych sumach opadów będą wciąż woj. dolnośląskie i opolskie, z sumą **50 mm** do końca dnia (**lokalnie do 80 mm**).

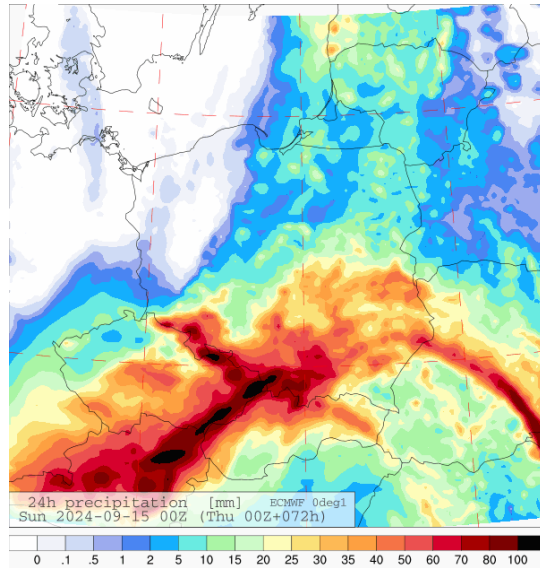
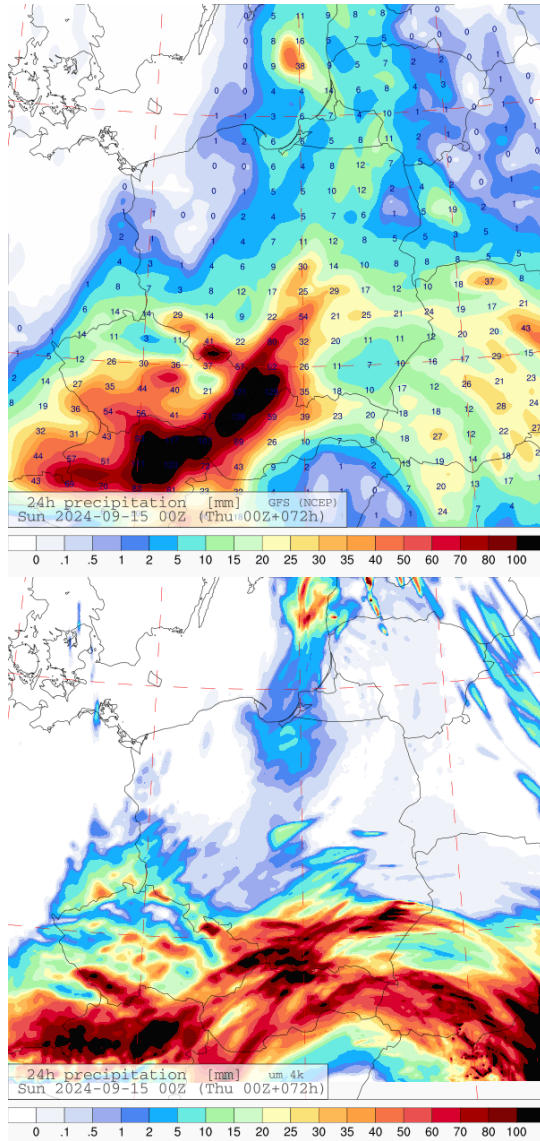
**W piątek (13 września)**, największe sumy opadów występować będą w dalszym ciągu w woj. dolnośląskim i opolskim (gdzie spadnie kolejne **50-70 mm** w ciągu dnia), a także w obrębie woj. śląskiego i małopolskiego. Z upływem dnia opady będą stopniowo się intensyfikować. Strefa opadów o mniejszej intensywności rozciągać się będzie aż do północnych krańców Polski. Sumy opadów z reguły nie będą przekraczać **20-30 mm**.





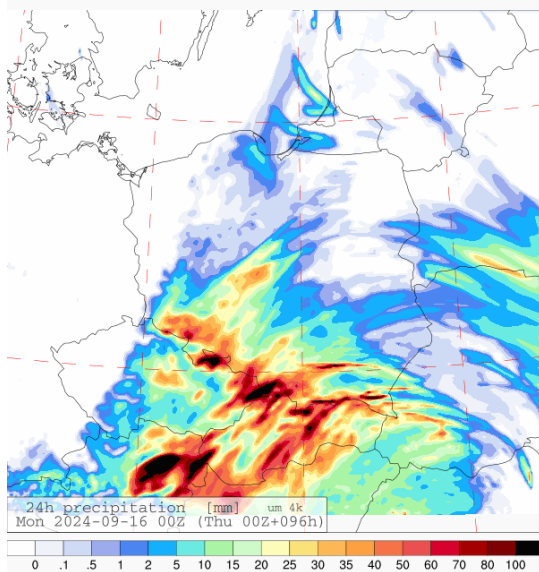
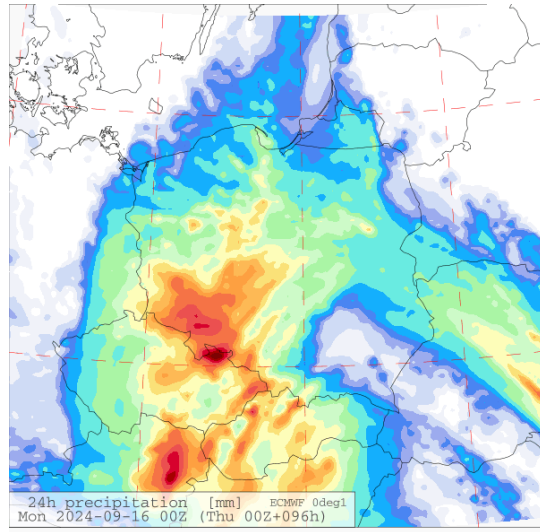
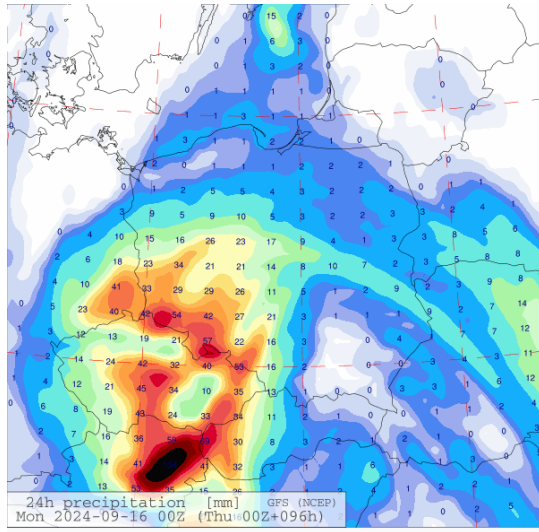
Prognozowana dobową sumą opadów na piątek (13.09.2024) wg wyników modeli GFS, ECMWF i UMPL.

**W sobotę (14 września)** intensywne opady deszczu obejmą obszary województw: dolnośląskiego, opolskiego, śląskiego oraz małopolskiego. W tym rejonie prognozuje się wystąpienie sumy dobowej od **50 do 120 mm**. Największe sumy spodziewane są w południowych częściach wymienionych województw. Na pozostałym obszarze kraju (poza północno-zachodnią częścią Polski, gdzie opady nie wystąpią lub będą śladowe) prognozuje się wystąpienie sum dobowych **od 15 do 50 mm**. Względem wcześniejszej aktualizacji wyników modeli (z 11.09.2024, godz. 14:00), strefa najbardziej intensywnych opadów przemieściła się nieznacznie na wschód. W przypadku rozwoju strefy burz i silnych opadów pochodzenia konwekcyjnego, **sumy opadów mogą być miejscami większe**.



Prognozowana suma opadów na sobotę (14.09.2024) wg wyników modeli GFS, ECMWF i UMPL

**W niedzielę (15.09)** intensywne opady deszczu wystąpią głównie w województwach dolnośląskim i śląskim, gdzie według prognoz maksymalna suma dobowa wyniesie miejscami **do 60-70 mm**. Opady **do 30 mm** wystąpią na terenie województw: wielkopolskiego, lubuskiego, zachodniopomorskiego, kujawsko-pomorskiego i pomorskiego. Jeden z modeli wskazuje na możliwość wystąpienia dużych sum opadów deszczu w województwie małopolskim i podkarpackim, gdzie w ciągu doby może miejscami spaść **do ok. 50 mm** deszczu.



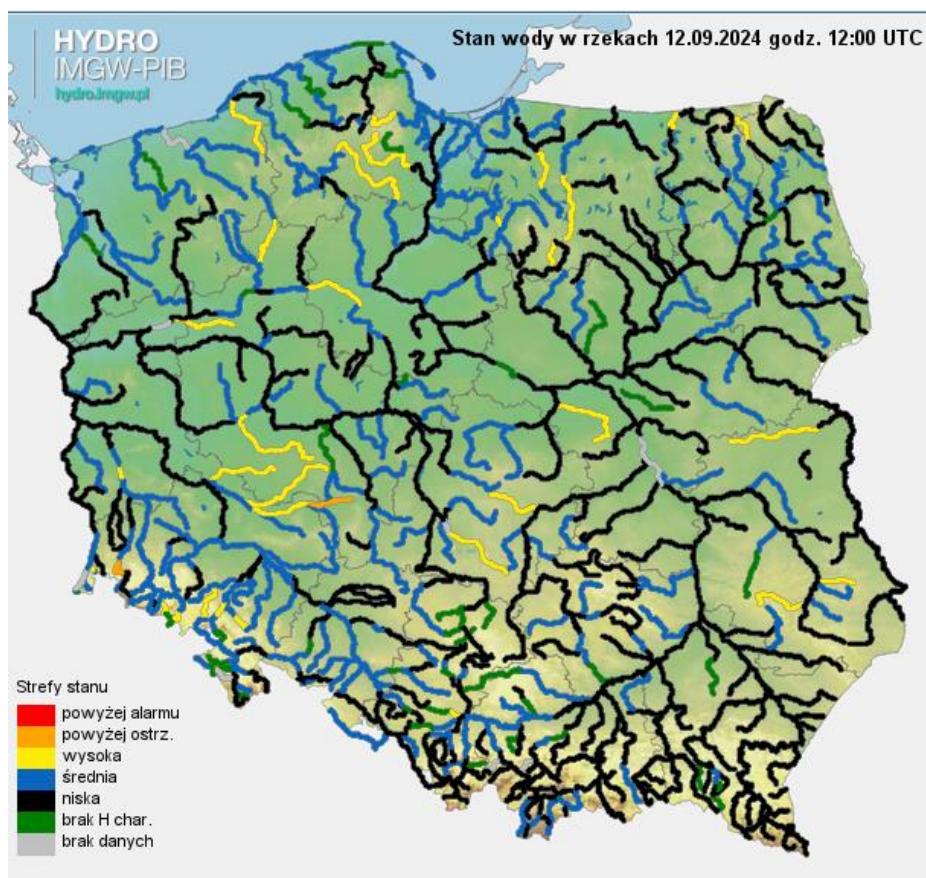
Dobowa suma opadów na niedzielę (15.09.2024) wg wyników modeli GFS, ECMWF i UMPL.

**Prezentowany scenariusz prognozowanych zjawisk został opracowany w oparciu o wyliczenia modeli numerycznych: GFS, ECMWF, UM4km oraz COSMO. Należy mieć na uwadze ograniczenia modeli wynikające z zastosowanych różnych schematów parametryzacyjnych procesów mikrofizycznych zachodzących w chmurach, różnych schematów numerycznych oraz siatek obliczeniowych. Obecne prognozy charakteryzują rozbieżności co do położenia niżu, co może być związane z tym, że przebieg zdarzeń będzie mógł się różnić od przedstawionego.**



### **Aktualna sytuacja hydrologiczna**

Aktualnie (12.09.2024 r.) na rzekach w Polsce dominują spadki i stabilizacja. Na stacjach hydrologicznych Polsce przeważa strefa wody niskiej (63% wszystkich stacji) i średniej (34%), a na 3% notowana jest strefa stanów wysokich. Nie zanotowano przekroczenia stanu alarmowego na stacjach hydrologicznych w Polsce. Stan ostrzegawczy został przekroczony na 1 stacji hydrologicznej w dorzeczu Odry.



Aktualna sytuacja hydrologiczna 12.09.2024 (12 UTC). Źródło: IMGW-PIB

### **Prognozowana sytuacja hydrologiczna**

W okresie 12-16.09.2024 r. w efekcie prognozowanego rozwoju sytuacji meteorologicznej przez cały okres prognostyczny należy spodziewać się bardzo szybkich i niebezpiecznych wzrostów stanów wody- pomimo aktualnie niskich stanów i obowiązujących ostrzeżeń przed suszą hydrologiczną.

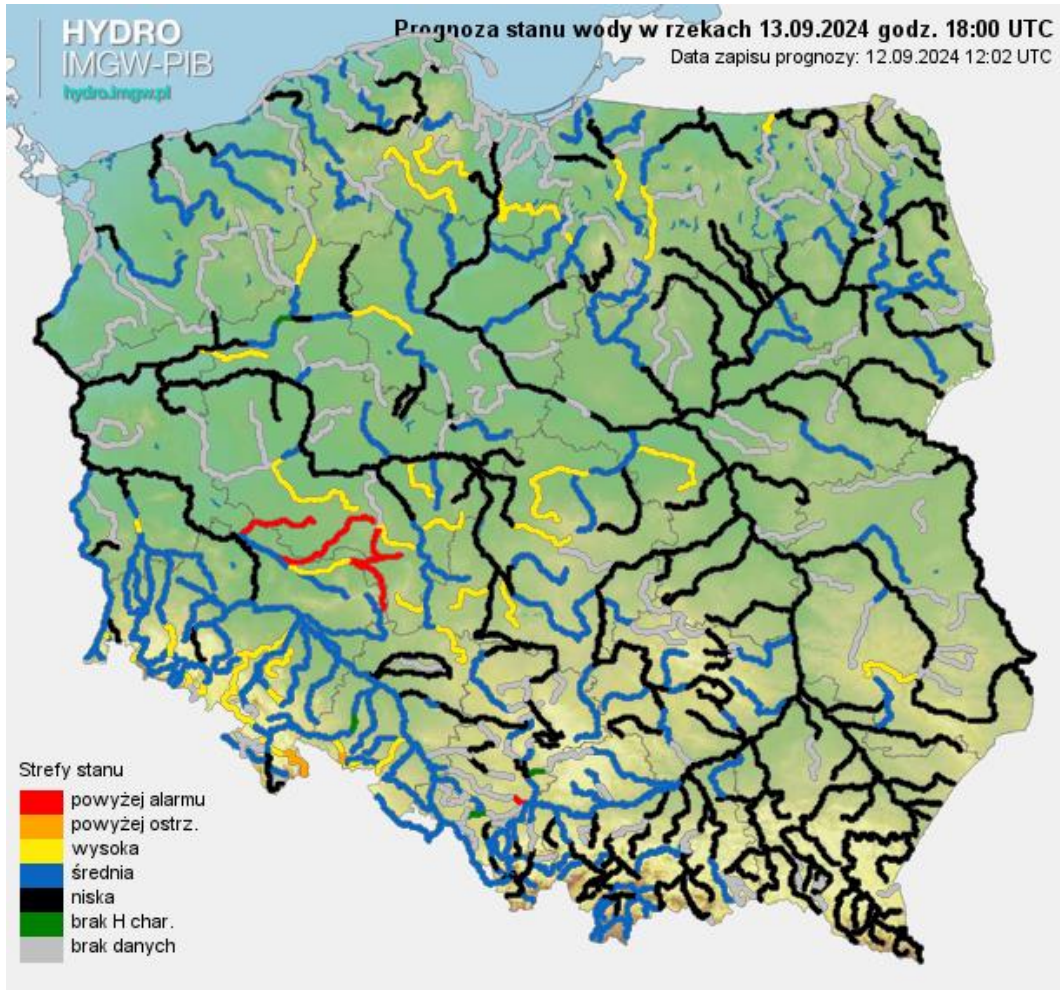


Wzrosty stanu wody wraz z przekroczeniem stanów umownych obejmą w szczególności sudeckie dopływy Odry. Zagrożenie powodziowe zaznaczy się tam już 12.09.2024 r. Sytuacja szczególnie niebezpieczna będzie w zlewniach Osobłogi, Nysy Kłodzkiej, górnego Bobru i Kwisy, oraz Oławy, Ślęzy, Bystrzycy i Kaczawy. Od 13.09.2024 r. intensywne opady deszczu będą występowały też w zlewni Małej i Górnej Wisły, co zaznaczy się również w sytuacji hydrologicznej, w szczególności na karpackich dopływach rzeki Wisły. Największe przyrosty stanów wody są prognozowane w okresie 13-16.09.2024 r.

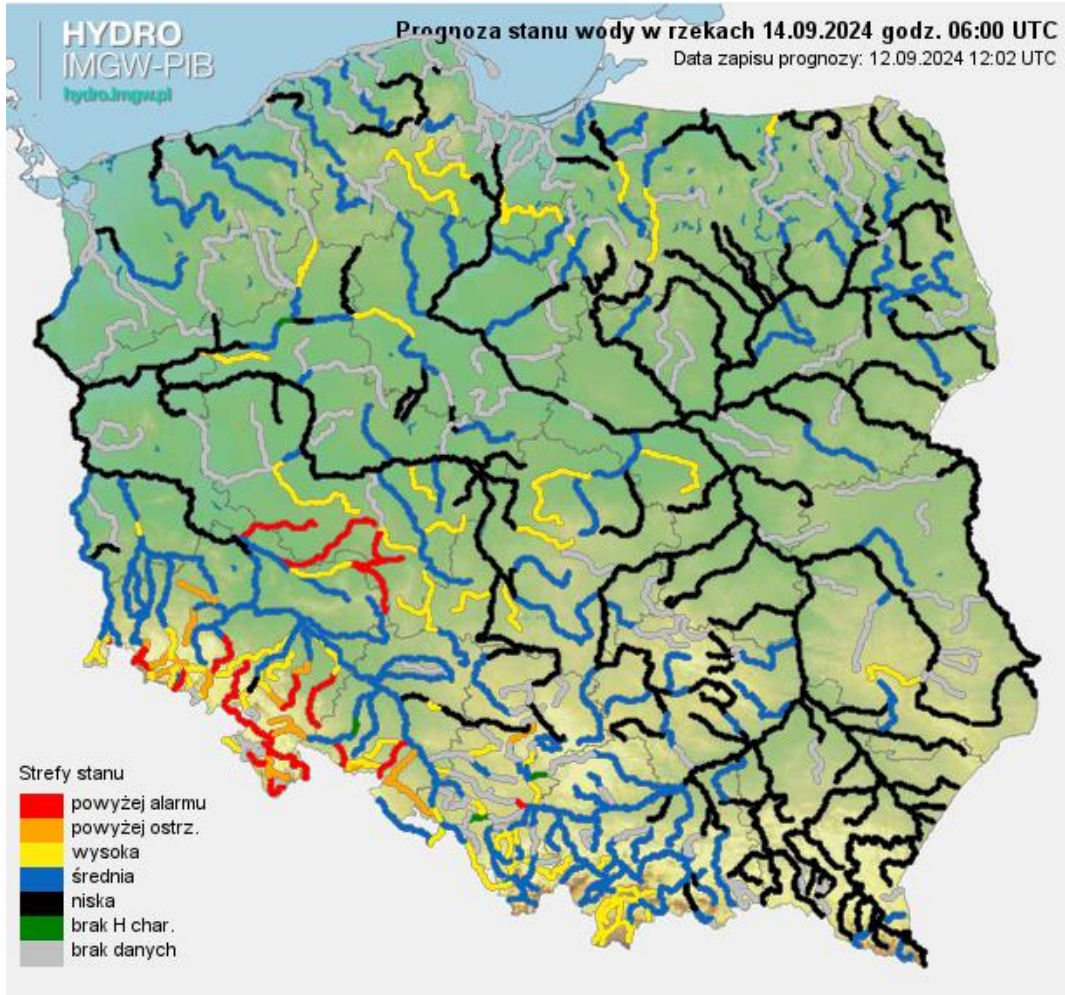
Początkowo zagrożenie występować będzie na mniejszych ciekach i w górnych odcinkach głównych rzek. W wyniku prognozowanych, bardzo intensywnych opadów, szczególnie w obszarach zurbanizowanych wystąpią podtopienia. Istnieje zagrożenie pojawienia się powodzi błyskawicznych.

W dalszych dniach woda powodziowa spływać będzie w dół zlewni, zaznaczając się wzrostami stanu wody i przekroczeniami stanów umownych na głównych rzekach.

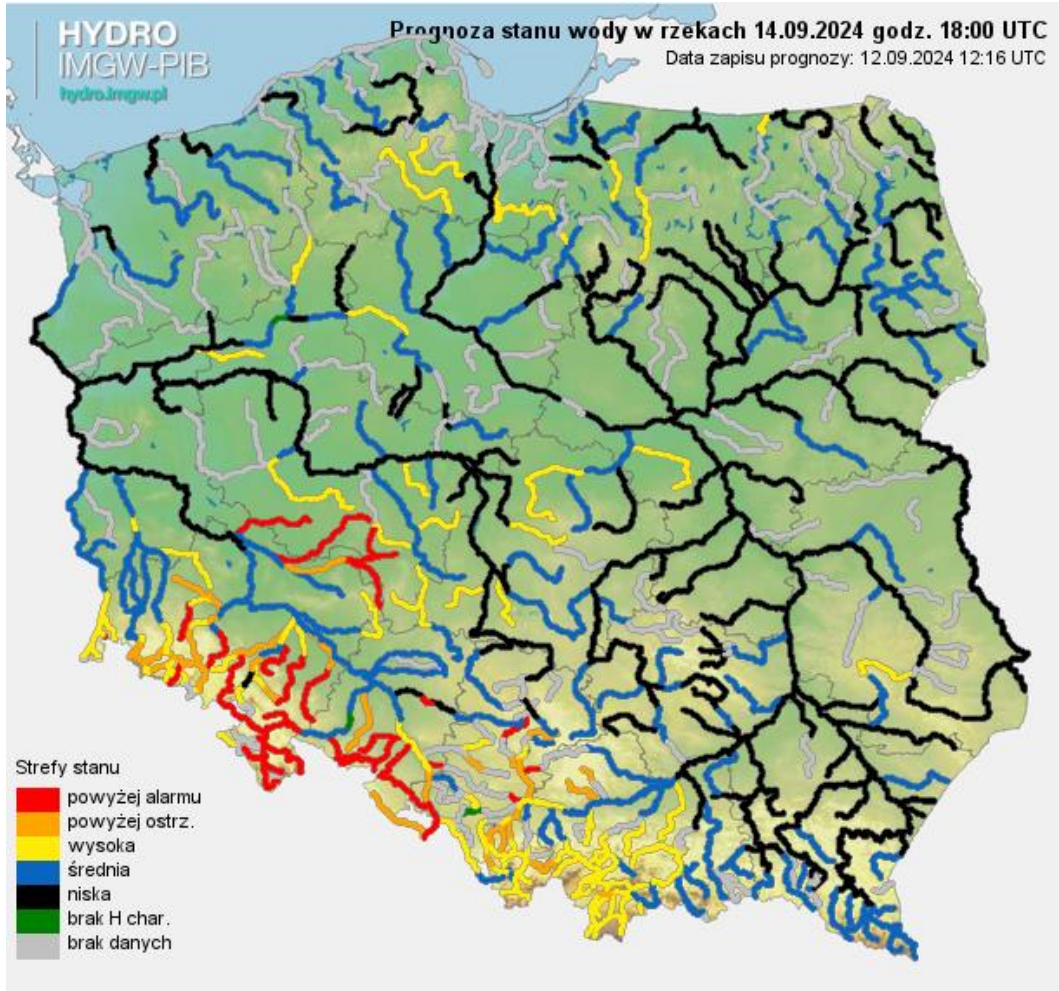




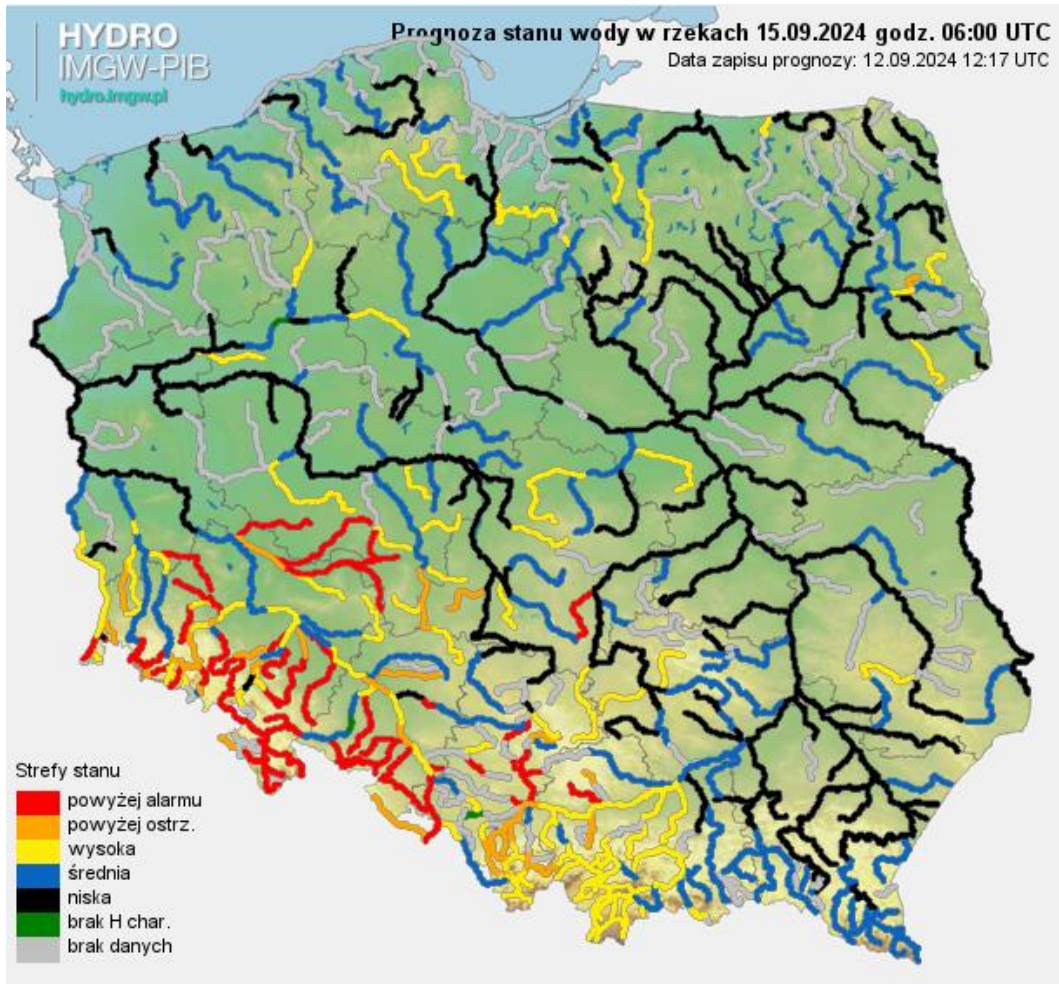
Prognozowana sytuacja hydrologiczna 13.09.2024 r. (18 UTC)



Prognozowana sytuacja hydrologiczna 14.09.2024 r. (06 UTC)



Prognozowana sytuacja hydrologiczna 14.09.2024 r. (18 UTC)



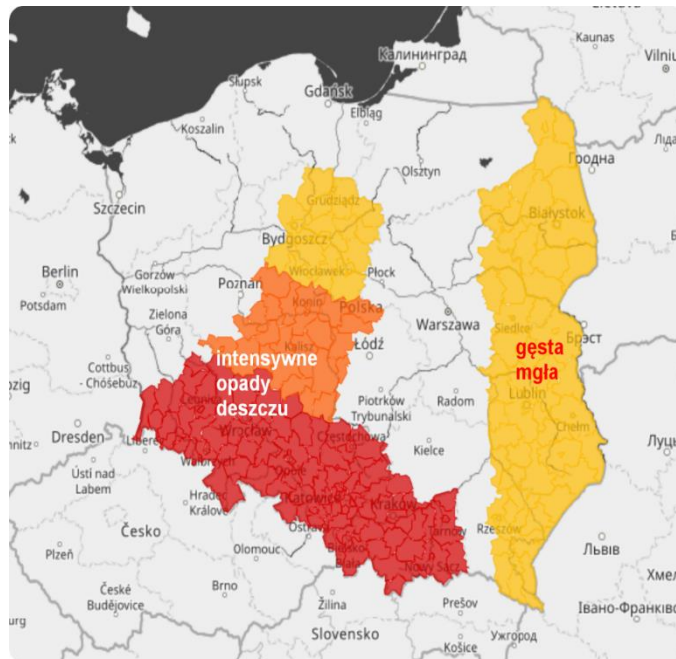
Prognozowana sytuacja hydrologiczna 15.09.2024 r. (06 UTC)

### Obowiązujące ostrzeżenia

**Obowiązujące ostrzeżenia meteorologiczne dotyczą prognozowanych intensywnych opadów deszczu. Ostrzeżenia 3 stopnia zostały wydane dla woj. dolnośląskiego, opolskiego, śląskiego,**

małopolskiego obowiązują do 16.09.2024 r. g. 07:00. **Ostrzeżenia 2 stopnia** obowiązują w części woj. wielkopolskiego i łódzkiego do 14.09.2024 r. g. 06:00. **Ostrzeżenia 1 stopnia** obowiązują w części woj. kujawsko-pomorskiego.

**Ostrzeżenia 1 stopnia dotyczące gęstej mgły** obowiązują we wschodniej części kraju.



#### Ostrzeżenia Meteorologiczne

Stan na 12.09.2024 13:31

Liczba wydanych ostrzeżeń meteorologicznych: 7

- intensywne opady deszczu
- gęsta mgła

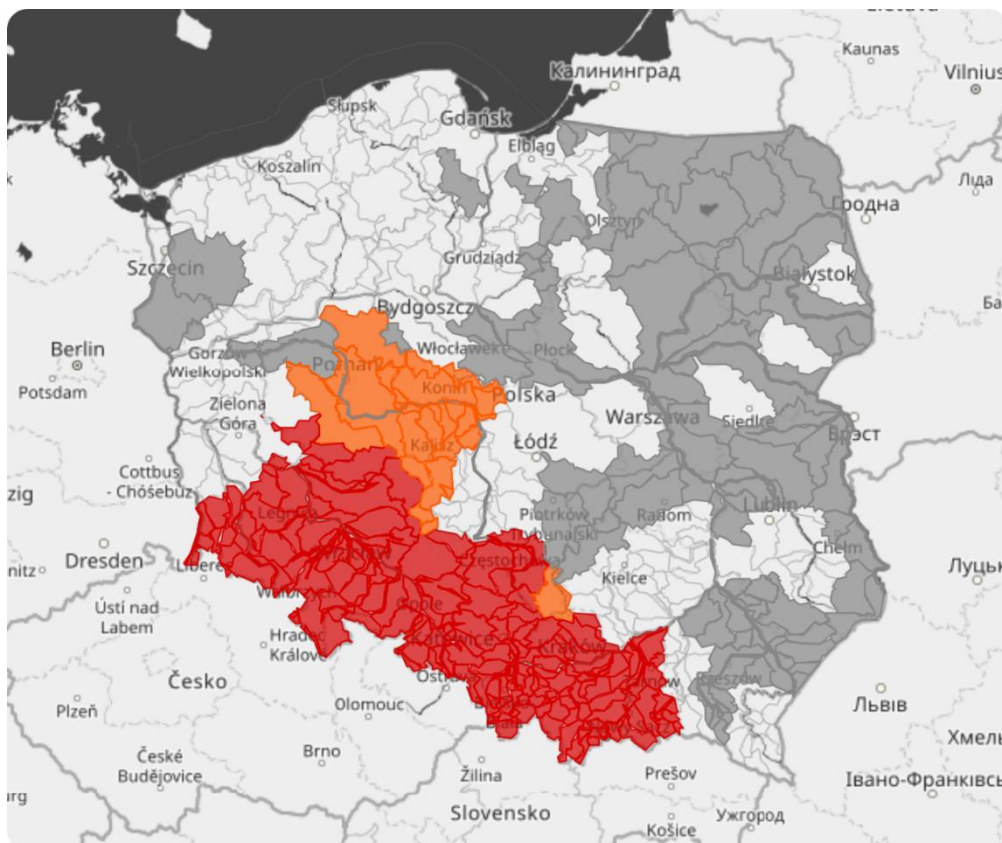
■ Stopień 1 ■ Stopień 2 ■ Stopień 3



Mapa obowiązujących ostrzeżeń meteorologicznych. Źródło: IMGW-PIB

**Obowiązują ostrzeżenia hydrologiczne przed wezbrzeniami 2 i 3 stopnia dla województw: dolnośląskie, opolskie, śląskie, małopolskie, wielkopolskie, łódzkie.**

Ponadto część Polski pokryta jest ostrzeżeniami przed suszą hydrologiczną.



## Ostrzeżenia Hydrologiczne

Stan na 12.09.2024 14:18



Liczba wydanych ostrzeżeń hydrologicznych: 52

- susza hydrologiczna
- wezbranie z przekroczeniem stanów alarmowych
- wezbranie z przekroczeniem stanów ostrzegawczych

■ Stopień 1 ■ Stopień 2 ■ Stopień 3 ■ Susza hydrologiczna

Mapa obowiązujących ostrzeżeń hydrologicznych. Źródło: IMGW-PIB

**Apelujemy o sprawdzanie aktualizowanych prognoz oraz ostrzeżeń meteorologicznych i hydrologicznych na portalach IMGW-PIB:**

**<https://meteo.imgw.pl/>, <https://modele.imgw.pl/> i <https://hydro.imgw.pl/>**



**Opracowanie:**

Barbara Wrona (Centrum Meteorologicznej Osłony Kraju) - Synoptyk Kraju,  
Agnieszka Prasek (Centrum Meteorologicznej Osłony Kraju) - Synoptyk Ostrzeżeniowy,  
Paweł Przygodzki (Centrum Hydrologicznej Osłony Kraju),  
Natalia Pilgaj (Centrum Modelowania Meteorologicznego),  
Piotr Szuster (Centrum Modelowania Meteorologicznego),  
Artur Surowiecki (Centrum Modelowania Meteorologicznego).

**Zatwierdzili:**

Mariusz Figurski (Centrum Modelowania Meteorologicznego),  
Grzegorz Duniec (Centrum Meteorologicznej Osłony Kraju),  
Paweł Przygodzki (Centrum Hydrologicznej Osłony Kraju).

Dodatkowe informacje 24h/dobę:

IMGW-PIB Biuro Prasowe

Twitter: <https://twitter.com/IMGWmeteo>

E. [biuroprasowe@imgw.pl](mailto:biuroprasowe@imgw.pl) | T. (+48) 503 122 100

**SERWIS POGODOWY DLA POLSKI:** <https://meteo.imgw.pl/>

**APLIKACJA MOBILNA:** <http://aplikacjameteo.imgw.pl/>

**SERWIS Z CAŁOROCZNĄ POGODĄ DLA GÓR:** <http://gory.imgw.pl/>

**DARMOWY WIDGET POGODOWY:** <http://widgetmeteo.imgw.pl/>

IMGW-PIB. Instytut pełni kluczową rolę w osłonie meteorologicznej kraju od 1919 roku. Od Tatr po Bałtyk, od Karpat po Zalew Szczeciński analizujemy, dostarczamy prognozy i wydajemy ostrzeżenie. Nasze systemy informacyjne i rozwiązania działają 24/7 przez cały rok, wsparte wiedzą i doświadczeniem analityków i specjalistów meteorologii i hydrologii. Jesteśmy Instytutem skupiającym wysokiej klasy specjalistów i dysponujemy niezbędną infrastrukturą do pracy nad nim. Pogoda i klimat to jeden z najważniejszych tematów we współczesnym świecie.

